

SPRAWOZDANIE
ZARZĄDU Z DZIAŁALNOŚCI

MIEJSKIEGO PRZEDSIĘBIORSTWA
OCZYSZCZANIA
SP. Z O. O. W LUBINIE

ZA ROK 2024

SPIS TREŚCI

I.	INFORMACJE O SPÓŁCE	2
1.1.	Organizacja Spółki	2
1.2.	Podstawowy przedmiot działalności	2
1.3.	Władze Spółki	2
1.4.	Kapitał zakładowy	3
1.5.	Struktura organizacyjna	3
II.	SPRAWY PRACOWNICZE	5
2.1.	Zatrudnienie	5
2.2.	Świadczenia socjalne	5
2.3.	Szkolenia pracowników	5
III.	ASPEKTY ŚRODOWISKOWE	6
3.1.	Działania środowiskowe	6
3.2.	Oplaty za korzystanie ze środowiska	6
3.3.	Stan formalno-prawny	7
IV.	INWESTYCJE	8
4.1.	Struktura inwestycji	8
4.2.	Inwestycje planowane na 2025 rok	8
V.	SYTUACJA MAJĄTKOWA I FINANSOWA	9
5.1.	Bilans	9
5.2.	Rachunek zysków i strat	11
5.3.	Wskaźniki finansowe	13
5.4.	Koszty podstawowej działalności operacyjnej	13
VI.	SPRZEDAŻ	15
6.1.	Zakres sprzedaży	15
6.2.	Wartość sprzedaży	16
6.3.	Kierunki sprzedaży i główni odbiorcy	16
6.4.	Zawarte umowy wpływające na działalność Spółki	17
VII.	PRZEWIDYWANY ROZWÓJ SPÓŁKI	19
7.1.	Planowane działania i inwestycje	19
7.2.	Przewidywana sytuacja finansowa Spółki	19
VIII.	PODPISY CZŁONKÓW ZARZĄDU	20
	Załącznik A: Metodologia obliczania wskaźników finansowych	21
	Załącznik B: Spis tabel, schematów i wykresów	22

INFORMACJE O SPÓŁCE

I. INFORMACJE O SPÓŁCE**1.1. ORGANIZACJA SPÓŁKI**

Miejskie Przedsiębiorstwo Oczyszczania Spółka z ograniczoną odpowiedzialnością w Lubinie (MPO Sp. z o.o. w Lubinie) utworzono uchwałą Rady Miejskiej w Lubinie z dnia 29 grudnia 1995 r.

Umowa Spółki została zawarta w dniu 24 stycznia 1996 r. – akt notarialny Rep. A Nr 848/96. Spółka rozpoczęła działalność w dniu 1 lutego 1996 r.

Dnia 29 listopada 2002 r. decyzją Sądu Rejonowego dla Wrocławia-Fabrycznej we Wrocławiu, IX Wydział Gospodarczy Krajowego Rejestru Sądowego, Spółka została wpisana do KRS pod numerem 0000141601.

Uchwałą z dnia 15 września 2008 r. Zgromadzenie Wspólników dokonało zmiany treści umowy Spółki oraz przyjęło jej tekst jednolity (akt notarialny Rep. A Nr 9744/2008). Powyższa zmiana zarejestrowana została w Sądzie Rejonowym dla Wrocławia-Fabrycznej we Wrocławiu, IX Wydział Gospodarczy Krajowego Rejestru Sądowego, w dniu 29 stycznia 2009 r.

1.2. PODSTAWOWY PRZEDMIOT DZIAŁALNOŚCI

Najważniejsze rodzaje działalności prowadzonej przez Spółkę to:

- pozostałe sprzątanie (PKD 81.29.Z),
- działalność usługowa związana z zagospodarowaniem terenów zieleni (PKD 81.30.Z),
- zbieranie odpadów innych niż niebezpieczne (PKD 38.11.Z),
- pogrzeby i działalność pokrewna (PKD 96.03.Z).

1.3. WŁADZE SPÓŁKI**Zgromadzenie Wspólników**

Od dnia 1 stycznia 2024 r. do dnia 31 grudnia 2024 r. jedynym udziałowcem MPO Sp. z o.o. w Lubinie było Miejskie Przedsiębiorstwo Wodociągów i Kanalizacji Sp. z o.o. w Lubinie.

Rada Nadzorcza Spółki

Od dnia 1 stycznia 2024 r. skład Rady Nadzorczej MPO Sp. z o.o. w Lubinie X wspólnej kadencji, obejmującej lata obrotowe 2021, 2022 i 2023, przedstawiał się następująco:

- | | |
|----------------------|------------------------------|
| 1) Witold Kulesza | - Przewodniczący, |
| 2) Beata Pona | - Zastępca Przewodniczącego, |
| 3) Cezary Przybylski | - Członek. |

W dniu 28 maja 2024 r. Pani Beata Pona złożyła rezygnację z zasiadania w Radzie Nadzorczej MPO Sp. z o.o. w Lubinie z dniem 27 maja 2024 r.

Następnie w dniu 21 czerwca 2024 r. Pan Cezary Przybylski złożył rezygnację z członkostwa w Radzie Nadzorczej Spółki, z mocą obowiązującą na koniec 23 czerwca 2024 r.

W dniu 28 czerwca 2024 r. Zwyczajne Zgromadzenie Wspólników Uchwałą Nr 8/2024 powołało na XI wspólną (3-letnią) kadencję, obejmującą lata obrotowe: 2025, 2026 i 2027, na członków Rady Nadzorczej MPO Sp. z o.o. w Lubinie: Panią Beatę Castañedę Trujillo, Pana Witolda Kuleszę oraz Pana Piotra Midziaka.

INFORMACJE O SPÓŁCE

Rada Nadzorcza w ww. składzie ukonstytuowała się na posiedzeniu w dniu 3 lipca 2024 r., wybierając jednogłośnie ze swojego składu Pana Witolda Kuleszę na Przewodniczącego Rady Nadzorczej oraz Pana Piotra Midziaka na Zastępcę Przewodniczącego Rady Nadzorczej.

W dniu 21 października 2024 r. Nadzwyczajne Zgromadzenie Wspólników Uchwałą Nr 9/2024 odwołało ze składu Rady Nadzorczej Spółki Pana Piotra Midziaka oraz Uchwałą Nr 10/2024 powołało do składu Rady Nadzorczej Pana Michała Rado.

Rada Nadzorcza na posiedzeniu w dniu 2 grudnia 2024 r. wybrała jednogłośnie ze swojego składu Panią Beatę Castañedę Trujillo na Zastępcę Przewodniczącego.

Do dnia 31 grudnia 2024 r. Rada Nadzorcza działała w niezmienionym następującym składzie:

- | | | |
|-----------------------------|---|----------------------------|
| 1) Witold Kulesza | - | Przewodniczący, |
| 2) Beata Castañeda Trujillo | - | Zastępca Przewodniczącego, |
| 3) Michał Rado | - | Członek. |

Zarząd Spółki

Od dnia 1 stycznia 2024 r. do dnia 31 grudnia 2024 r. skład Zarządu MPO Sp. z o.o. w Lubinie X wspólnej kadencji, obejmującej lata obrotowe 2022, 2023 i 2024 przedstawiał się następująco:

- | | | |
|-----------------|---|----------------|
| 1) Edward Siwak | - | Prezes Zarządu |
|-----------------|---|----------------|

Do chwili obecnej skład Zarządu pozostaje niezmieniony.

Do Zarządu należą wszelkie sprawy, których Kodeks spółek handlowych, ustawa lub Umowa Spółki nie zastrzega dla innych organów Spółki.

1.4. KAPITAŁ ZAKŁADOWY

Kapitał zakładowy MPO Sp. z o.o. w Lubinie w okresie od dnia 1 stycznia 2024 r. do dnia 31 grudnia 2024 r. wynosił **4.739.600 zł** i dzielił się na 23.698 udziałów o wartości 200 zł każdy udział.

100 % udziałów w kapitale zakładowym Spółki jest w posiadaniu Miejskiego Przedsiębiorstwa Wodociągów i Kanalizacji Sp. z o.o. w Lubinie.

Do chwili obecnej zarówno kapitał zakładowy jak i struktura udziałów pozostają niezmienione.

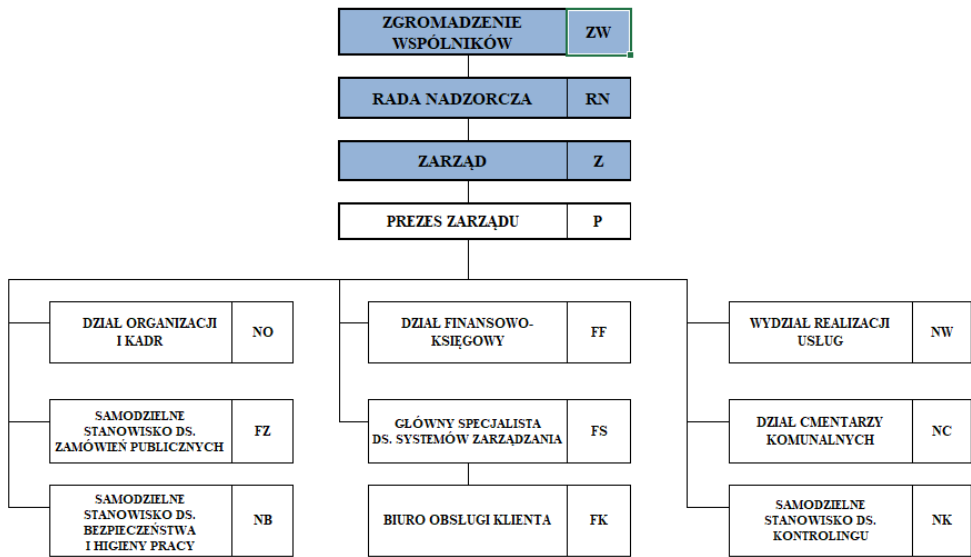
1.5. STRUKTURA ORGANIZACYJNA

Od dnia 1 stycznia 2024 r. do dnia 31 grudnia 2024 r. obowiązywał w MPO Sp. z o.o. w Lubinie Regulamin Organizacyjny Spółki zatwierdzony w dniu 25 października 2018 r. Uchwałą Rady Nadzorczej Nr 17/RN/2018 oraz zmieniony w dniu 19 grudnia 2019 r. Uchwałą Rady Nadzorczej Nr 21/RN/2019.

Określona w Regulaminie Organizacyjnym strukturę organizacyjną Spółki przedstawia schemat poniżej.

INFORMACJE O SPÓŁCE

Schemat 1. Struktura organizacyjna Spółki według stanu na dzień 31 grudnia 2024 r.



SPRAWY PRACOWNICZE

II. SPRAWY PRACOWNICZE**2.1. ZATRUDNIENIE**

Zatrudnienie w MPO Sp. z o.o. w Lubinie na dzień 31 grudnia 2024 r. wyniosło 108 osób i było wyższe o 2,0 % w relacji do roku poprzedniego.

W grupie pracowników na stanowiskach robotniczych zatrudnienie zwiększyło się o 1 pracownika, jak również na stanowiskach nierobotniczych zatrudnienie zwiększyło się o 1 pracownika.

Przeciętna ilość zatrudnionych w 2024 r. wyniosła 106,4 osób.

Tabela 1. Stan zatrudnienia (osoby)

	Zatrudnienie na dzień 01.01.2024 r.	Zatrudnienie na dzień 31.12.2024 r.
Stanowiska produkcyjne	77	78
Stanowiska nieprodukcyjne	29	30
Ogółem	106	108

2.2. ŚWIADCZENIA SOCJALNE

Na dzień 1 stycznia 2024 r. stan środków na rachunku bankowym ZFŚS wyniósł 8.361,26 zł. Odpis na ZFŚS w 2024 r. wyniósł 281.355,30 zł.

W roku 2024 na konto ZFŚS wpłynęły następujące środki:

- z tytułu spłat pożyczek mieszkaniowych,
- odsetki od pożyczek mieszkaniowych,
- karnety dla pracowników (wpływy od pracowników).

W roku bilansowym Spółka wydatkowała środki z ZFŚS na następujące cele:

- opłaty za wczasy, kolonie, zimowiska pracowników i ich dzieci,
- zapomogi udzielone pracownikom Spółki,
- świadczenia pieniężne z okazji świąt dla pracowników,
- świadczenia pieniężne z okazji świąt dla rencistów i emerytów Spółki,
- paczki i talony Mikołajkowe,
- dofinansowanie imprez kulturalno-oświatowo-sportowych, w tym karnety.

2.3. SZKOLENIA PRACOWNIKÓW

Plan szkoleń na rok 2024 sporządzony został przy współudziale kierowników komórek organizacyjnych, którzy identyfikują tematykę szkoleń w podległym im obszarze.

W roku 2024 Spółka wydatkowała na szkolenia pracowników 15.438,45 zł.

Zakres tematyczny szkoleń obejmował następujące zagadnienia:

- szkolenia okresowe bhp pracowników Spółki,
- szkolenie – ZFŚS,
- szkolenie – Sygnaliści od A do Z,
- szkolenie – Podatek od nieruchomości,
- szkolenie – stosowanie środków ochrony roślin,
- Forum Regionalnej Gospodarki Komunalnej.

ASPEKTY ŚRODOWISKOWE

III. ASPEKTY ŚRODOWISKOWE**3.1. DZIAŁANIA ŚRODOWISKOWE**

MPO Sp. z o.o. w Lubinie w 2024 r. świadczyła swoje usługi przy dużej dbałości o środowisko naturalne. Dotrzymanie wymogów norm prawa możliwe jest dzięki okresowej identyfikacji, ocenie i weryfikacji wpływu działalności Spółki na stan środowiska oraz podejmowaniu działań służącym jego ochronie. Przyjętą Politykę Jakości i Środowiska Miejskie Przedsiębiorstwo Oczyszczania Spółka z o.o. w Lubinie realizuje poprzez doskonalenie systemu zarządzania zgodnego z wymaganiami norm ISO 9001:2015 oraz ISO 14001:2015.

Działania w zakresie ochrony środowiska prowadzone są na podstawie aktów prawnych i zidentyfikowanych aspektów środowiskowych w obszarach związanych z utrzymaniem czystości i porządku oraz wywozem odpadów.

W roku 2024 Spółka realizowała działania zmierzające do ograniczenia emisji zanieczyszczeń oraz powodujące zmniejszenie negatywnego oddziaływania na środowisko m.in. poprzez:

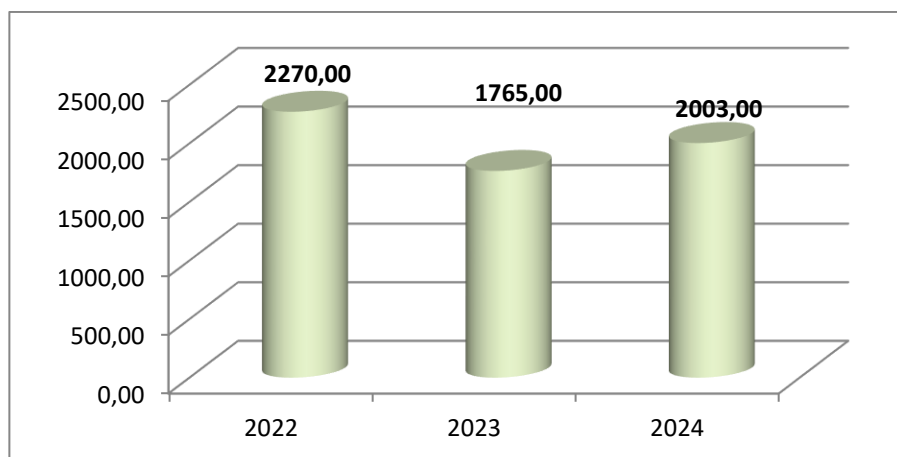
- 1) nadzór nad poziomem zużycia paliw płynnych przez stosowanie metod ewidencji i kontroli zużycia paliw płynnych w pojazdach i urządzeniach,
- 2) monitorowanie wysokości opłat z tytułu wprowadzenia do powietrza gazów lub pyłów pochodzących z procesów spalania paliw w silnikach spalinowych,
- 3) remonty jednostek transportowych Spółki,
- 4) zakup fabrycznie nowego pojazdu typu brygadówka z wywrotką (rok produkcji 2024),
- 5) zakup używanego pojazdu dostawczego o dopuszczalnej masie całkowitej do 3,5 tony – brygadówki z kabiną typu DOKA i skrzynią załadowniczą (rok produkcji 2024),
- 6) zakup fabrycznie nowego ciągnika rolniczego (rok produkcji 2023).

3.2. OPŁATY ZA KORZYSTANIE ZE ŚRODOWISKA

Opłaty za korzystanie ze środowiska ponoszone były przez Spółkę w 2023 r. w następujący sposób:

- opłaty za umieszczenie odpadów na składowisku, tzw. opłaty środowiskowe, wliczone były do cen za przyjmowanie odpadów i stanowiły element wynagrodzenia uiszczanego na rzecz podmiotu zagospodarowującego odpady, tj. „MUNDO” Sp. z o.o. w Lubinie oraz Ekopartner Recykling Sp. z o.o.;
- opłaty z tytułu wprowadzenia do powietrza gazów lub pyłów pochodzących z procesów spalania paliw w silnikach spalinowych przekazywane do Urzędu Marszałkowskiego przedstawia wykres poniżej.

Wykres 1. Wysokość opłaty środowiskowej za emisję zanieczyszczeń wprowadzanych do powietrza z eksploatacji pojazdów i sprzętu silnikowego w latach 2022 – 2024 (zł)



ASPEKTY ŚRODOWISKOWE

3.3. STAN FORMALNO-PRAWNY

MPO Sp. z o.o. w Lubinie na bieżąco monitoruje przepisy prawa, z których wynikają obowiązki dotyczące ochrony środowiska.

Do podstawowych aktów prawnych określających obowiązki Spółki w wymienionym zakresie należą:

- ustawa z dnia 13 września 1996 r. o utrzymaniu czystości i porządku w gminach,
- ustawa z dnia 14 grudnia 2012 r. o odpadach,
- ustawa z dnia 27 kwietnia 2001 r. Prawo ochrony środowiska,
- akty wykonawcze do ww. ustaw,
- akty prawa miejscowego dotyczące utrzymania czystości i porządku na terenach obsługiwanych przez Spółkę.

W oparciu o podstawowe akty prawne dotyczące ochrony środowiska i gospodarki odpadami, w roku 2024 Spółka posiadała:

- wpisy do rejestrów działalności regulowanej prowadzonych przez:
 - Prezydenta Miasta Lubina w zakresie odbierania odpadów komunalnych od właścicieli nieruchomości na terenie Miasta Lubina;
 - Wójta Gminy Lubin w zakresie odbierania odpadów komunalnych od właścicieli nieruchomości na terenie Gminy Lubin;
 - Wójta Gminy Rudna w zakresie odbioru odpadów komunalnych od właścicieli nieruchomości na terenie Gminy Rudna;
 - Związek Gmin Zagłębia Miedziowego w zakresie odbierania odpadów komunalnych od właścicieli nieruchomości Związku Gmin Zagłębia Miedziowego;
 - Burmistrza Miasta i Gminy Ścinawa w zakresie odbioru odpadów komunalnych od właścicieli nieruchomości na terenie Miasta i Gminy Ścinawa;
 - Wójta Gminy Chojnów w zakresie odbioru odpadów komunalnych od właścicieli nieruchomości na terenie Gminy Chojnów;
 - Burmistrza Miasta Chojnowa w zakresie odbioru odpadów komunalnych od właścicieli nieruchomości na terenie Miasta Chojnowa,
 - Burmistrza Miasta i Gminy Prochowice w zakresie odbierania odpadów komunalnych od właścicieli nieruchomości na terenie Miasta i Gminy Prochowice;
- wpis w Bazie danych o produktach i opakowaniach oraz o gospodarce odpadami (BDO) - numer rejestrowy: 000011938.

INWESTYCJE

IV. INWESTYCJE**4.1. STRUKTURA INWESTYCJI**

W 2024 r. poziom nakładów inwestycyjnych w Spółce zwiększył się w porównaniu do roku poprzedniego.

Łączna wielkość wykonanych w 2024 r. inwestycji wyniosła 606 741 zł, co stanowi 2 % więcej od nakładów poniesionych w 2023 r. tj. 594 088 zł. W roku 2024 przyjęto do użytkowania środki trwałe w wysokości 606 741 zł.

Struktura przyjętych do używania środków trwałych przedstawia się następująco:

Utrzymanie czystości

• ciągnik rolniczy	- szt.	1
• samochód ciężarowy Volkswagen Transporter	- szt.	1
• piaskarka	- szt.	2
• pług odśnieżny	- szt.	1
• samochód ciężarowy IVECI DAILY	- szt.	1

Wywóz odpadów

• kontenery 6 m ³	- szt.	3
------------------------------	--------	---

4.2. INWESTYCJE PLANOWANE NA 2025 ROK

Na rok 2025 Spółka zaplanowała inwestycje na poziomie 310 000 zł netto, w tym głównie zakup samochodu skrzyniowego -wywrotki, piaskarko-solarki oraz kosiarek samojezdnych.

SYTUACJA MAJĄTKOWA I FINANSOWA

V. SYTUACJA MAJĄTKOWA I FINANSOWA

5.1. BILANS

Na koniec 2024 r. Spółka wykazała sumę bilansową na kwotę 6 593 498 zł, co oznacza zwiększenie sumy w porównaniu do stanu z końca 2023 r. o kwotę 109 946 zł, tj. o 1,7%.

Tabela 2. Aktywa według stanów na koniec okresów (zł)

	31.12.2023	31.12.2024	Struktura (%)	Dynamika (%)
Aktywa trwałe	3 638 874	3 678 949	55,8	101,1
Wartości niematerialne i prawne	0	0	-	-
Rzeczowe aktywa trwałe	3 638 874	3 678 949	55,8	101,1
Należności długoterminowe	-	-	-	-
Inwestycje długoterminowe	-	-	-	-
Długoterminowe rozliczenia międzyokresowe	-	-	-	-
Aktywa obrotowe	2 844 678	2 914 549	44,2	102,5
Zapasy	103 772	86 179	1,3	83,0
Należności krótkoterminowe	1 982 538	1 737 024	26,3	87,6
Inwestycje krótkoterminowe	546 846	822 486	12,5	150,4
Krótkoterminowe rozliczenia międzyokresowe	211 522	268 860	4,1	127,1
Ogółem aktywa	6 483 552	6 593 498	100	101,7

AKTYWA TRWAŁE

Wartość aktywów trwałych na koniec 2024 r. wyniosła 3 678 949 zł, co stanowi wzrost o 40 075 zł, tj. o 1,1 % w relacji do roku poprzedniego.

Wzrost wartości aktywów trwałych wynikał z zakupów środków trwałych, głównie środków transportu.

AKTYWA OBROTOWE

Wartość aktywów obrotowych na koniec 2024 r. wynosiła 2 914 549 zł i była wyższa w relacji do roku poprzedniego o 2,5 %, głównie na skutek zwiększenia środków pieniężnych.

Występująca na koniec 2024 r. wielkość zapasów wyniosła 86 179 zł. Zapasy stanowiły mały udział w aktywach i były o 17 % mniejsze w porównaniu do stanu z roku ubiegłego.

W strukturze zapasów 3,4 % stanowiły części zamienne do środków sprzętowo-transportowych, 90,0 % materiały uszorstniające, worki 6,6 % .

Stan należności krótkoterminowych na koniec 2024 r. wyniósł 1 737 024 zł i był o 12,4 % mniejszy niż w roku 2023.

Inwestycje krótkoterminowe na koniec 2024 r. wyniosły 822 486 zł i zwiększyły się w relacji do roku poprzedniego o 50,4 %.

Krótkoterminowe rozliczenia międzyokresowe na koniec 2024 r. wyniosły 268 860 zł i są większe o 27,1 % w porównaniu do roku ubiegłego.

SYTUACJA MAJĄTKOWA I FINANSOWA

Tabela 3. Wskaźniki efektywności wykorzystania majątku

	2023	2024
Wskaźnik globalnego obrotu aktywami	2,7	2,8
Wskaźnik rotacji aktywów trwałych	4,8	5,1
Wskaźnik rotacji aktywów obrotowych	6,2	6,4
Wskaźnik rotacji aktywów płynnych	6,9	7,3

Wskaźniki wyliczono według stanów bilansowych na koniec roku, zgodnie z metodologią zamieszczoną w punkcie 4.4.

Wskaźniki globalnego obrotu aktywami oraz rotacji aktywami trwałymi uległy polepszeniu na skutek zwiększenia przychodów ze sprzedaży w porównaniu do roku ubiegłego.

KAPITAŁ WŁASNY

Na koniec 2024 r. podstawowym źródłem finansowania aktywów był kapitał własny, którego udział w sumie bilansowej wyniósł 72,0 %.

Wielkość kapitału własnego wyniosła 4 749 163 zł i zwiększyła się o 1 % w relacji do roku poprzedniego.

Kapitał zapasowy na koniec 2024 r. wykazał wartość zerową.

Tabela 4. Źródła finansowania aktywów oraz ich struktura według stanów na koniec okresów (zł)

	31.12.2023	31.12.2024	Struktura (%)	Dynamika (%)
Kapitał własny	4 699 841	4 749 163	72,0	101,0
Kapitał zakładowy	4 739 600	4 739 600	72,9	100,0
Kapitał zapasowy	0	0	-	-
Kapitał z aktualizacji wyceny	-	-	-	-
Zysk (strata) z lat ubiegłych	-87 525	-39 759	-	45,4
Zysk (strata) netto	47 766	49 322	0,74	103,2
Zobowiązania i rezerwy na zobowiązania	1 783 711	1 844 335	28,0	103,4
Rezerwy na zobowiązania	0	0	-	-
Zobowiązania długoterminowe	0	0	-	-
Zobowiązania krótkoterminowe	1 766 982	1 830 224	27,8	103,6
Rozliczenia międzyokresowe	16 729	14 111	0,21	84,4
Ogółem pasywa	6 483 552	6 593 498	100	101,7

W 2024 r. Spółka osiągnęła zysk netto w wysokości 49 322 zł.

ZOBOWIĄZANIA

Na koniec 2024 r. zobowiązania długoterminowe nie wystąpiły.

Zobowiązania krótkoterminowe na koniec 2024 r. wyniosły 1 830 224 zł i zwiększyły się o 3,6 % w relacji do roku poprzedniego.

Tabela 5. Wskaźniki finansowania aktywów

	2023	2024
Wskaźnik pokrycia aktywów kapitałem własnym	0,7	0,7
Wskaźnik pokrycia aktywów trwałych kapitałem własnym	1,3	1,3
Wskaźnik pokrycia aktywów trwałych kapitałem stałym	1,3	1,3
Wskaźnik pokrycia aktywów obrotowych zobowiązaniami krótkoterminowymi	0,6	0,6

Wskaźniki wyliczono według stanów bilansowych na koniec roku, zgodnie z metodologią zamieszczoną w punkcie 4.4.

Wskaźniki finansowania aktywów wykazują stany na poziomie roku ubiegłego. Są na dobrym poziomie.

SYTUACJA MAJĄTKOWA I FINANSOWA

5.2. RACHUNEK ZYSKÓW I STRAT

ELEMENTY RACHUNKU

W 2024 r. Spółka osiągnęła zysk w wysokości 49 322 zł.

Tabela 6. Podstawowe elementy rachunku zysków i strat (zł)

	2022	2023	2024	Dynamika (%) 2024/2023
Przychody ze sprzedaży produktów, towarów i materiałów oraz zrównane z nimi, w tym:	16 314 716	17 537 275	18 740 781	106,9
Przychody ze sprzedaży	16 295 771	17 572 167	18 687 084	106,3
Koszty działalności operacyjnej	16 789 288	17 571 072	18 830 771	107,2
Zysk (strata) ze sprzedaży	-474 572	-33 797	-89 990	2,7
Pozostałe przychody operacyjne	865 441	200 971	245 143	122,0
Pozostałe koszty operacyjne	311 859	109 135	79 228	72,6
Zysk (strata) z działalności operacyjnej	79 010	58 039	75 925	130,8
Przychody finansowe	11 670	4 349	2 649	60,9
Koszty finansowe	31 452	14 622	8 179	55,9
Zysk (strata) brutto	59 228	47 766	70 395	147,4
Podatek dochodowy	45 787	0	21 073	-
Zysk (strata) netto	13 441	47 766	49 322	103,2

Na poziom zysku wpłynęły:	zł
• strata ze sprzedaży	- 89 990
• zysk z pozostałej działalności operacyjnej	- 165 915
• strata z działalności finansowej	- 5 530

Wyższe przychody ze sprzedaży w 2024 r. w relacji do roku ubiegłego spowodowane były m.in. osiągnięciem wyższej sprzedaży z utrzymania czystości i porządku oraz zarządzania cmentarzami.

Osiągnięte w 2024 r. przychody ze sprzedaży były wyższe o 1 114 917 zł, tj. o 6,3 % w relacji do roku poprzedniego.

Relacja wskaźników dynamiki kosztów ogółem i przychodów ogółem przedstawia się następująco:

• dynamika przychodów ogółem (%)	- 106,5
• dynamika kosztów ogółem (%)	- 106,9

Na zysk z pozostałej działalności operacyjnej złożyły się:	zł
• Zysk ze zbycia niefinansowych aktywów trwałych (przychody ze sprzedaży środków trwałych 34 422 koszty sprzedanych środków trwałych 570)	33 852
• Pozostałe przychody operacyjne (rozliczenie kary umownej kwota 178 891, przychody z tyt. refundacji wynagrodzeń 2 483, odszkodowania 20 699, rozl. dotacji 2 617, otrzymane koszty post. spornego 4 922)	211 291
• Pozostałe koszty operacyjne (darowizny 38 243, koszty naprawy powypadkowej 21 138, opłaty sądowe 11 224, spisane należn. 4 346)	79 228

Na stratę z pozostałej działalności finansowej złożyły się:	zł
• przychody z naliczonych kontrahentom odsetek	- 2 649
• odsetki od linii kredytowej	- 8 179

SYTUACJA MAJĄTKOWA I FINANSOWA

WYNIK FINANSOWY SPÓŁKI

Osiągnięty przez Spółkę zysk netto za 2024 r. wyniósł 49 322 zł.

Zarząd będzie wnioskował do Zgromadzenia Wspólników o podziale zysku netto w następujący sposób:

- na pokrycie strat z lat ubiegłych w kwocie 39 759 zł,
- na zasilenie kapitału zapasowego w kwocie 9 563 zł.

WYNIKI ZE SPRZEDAŻY USŁUG W DOMENACH

Wyniki ze sprzedaży z poszczególnych domen działalności Spółki w 2024 r. przedstawia poniższa tabela:

Tabela 7. Wynik finansowy w poszczególnych domenach 2024 r. (zł)

	2022	2023	2024	Dynamika (%)
Zmieszane odpady komunalne				
Przychody ze sprzedaży	2 591 830	2 744 014	2 837 087	103,4
Koszty	2 499 610	2 633 337	2 559 930	97,2
Wynik	92 220	110 677	277 157	X2,5
Odpady segregowane				
Przychody ze sprzedaży	2 570 751	2 647 165	2 570 979	97,1
Koszty	3 192 459	2 637 041	2 783 523	105,6
Wynik	-621 708	10 124	-212 544	-
Odpady niebezpieczne				
Przychody ze sprzedaży	6 298	11 898	9 499	79,8
Koszty	44 124	66 611	53 252	79,9
Wynik	-37 826	-54 713	-43 753	80,0
Letnie utrzymanie czystości i porządku				
Przychody ze sprzedaży	5 057 395	5 595 364	6 172 297	110,4
Koszty	5 497 235	5 964 258	6 313 657	105,9
Wynik	-439 840	-368 894	-141 360	38,3
Zimowe utrzymanie czystości i porządku				
Przychody ze sprzedaży	3 451 374	3 582 161	3 902 584	108,9
Koszty	3 610 089	4 152 612	4 753 865	114,5
Wynik	-158 715	-570 451	-851 281	149,2
Zarządzanie cmentarzami				
Przychody ze sprzedaży	2 411 677	2 806 063	2 965 417	105,7
Koszty	1 926 826	2 152 105	2 312 847	107,5
Wynik	484 851	653 958	652 570	99,8
Pozostałe usługi				
Przychody ze sprzedaży	160 979	179 895	227 551	126,5
Koszty	0	0	0	-
Wynik	160 979	179 895	227 551	126,5
Pozostała sprzedaż				
Przychody ze sprzedaży	45 467	5 607	1 670	29,8
Koszty	0	0	0	-
Wynik	45 467	5 607	1 670	29,8
Ogółem sprzedaż	16 295 771	17 572 167	18 687 084	106,3
Ogółem koszty	16 770 343	17 605 964	18 777 074	106,7
Ogółem wynik ze sprzedaży	-474 572	-33 797	-89 990	X2,7

SYTUACJA MAJĄTKOWA I FINANSOWA

W odniesieniu do wyników ze sprzedaży z poszczególnych rodzajów usług w 2024 r. Spółka osiągnęła:

- zysk na usługach odbioru, transportu i zagospodarowania zmieszanych odpadów komunalnych w wysokości 277 157 zł,
- stratę na usługach w zakresie odbioru, transportu i zagospodarowania odpadów segregowanych w wysokości 212 544 zł,
- stratę na usługach zbierania odpadów niebezpiecznych w wysokości 43 753 zł,
- stratę na usługach letniego utrzymania czystości i porządku w wysokości 141 360 zł,
- stratę na usługach zimowego utrzymania czystości i porządku w wysokości 851 281 zł,
- zysk na usługach zarządzania cmentarzami w wysokości 652 570 zł,
- zysk na pozostałej sprzedaży w wysokości 1 670 zł,
- zysk na pozostałych usługach w wysokości 227 551 zł.

5.3. WSKAŹNIKI FINANSOWE

WSKAŹNIKI FINANSOWE

Wskaźniki charakteryzujące działalność gospodarczą Spółki w latach 2022 – 2024 przedstawia poniższa tabela:

Tabela 8. Podstawowe wskaźniki charakteryzujące działalność gospodarczą Spółki

	2022	2023	2024
Rentowność sprzedaży (%)	0,1	0,3	0,3
Rentowność brutto sprzedaży (%)	0,4	0,3	0,4
Płynność bieżąca	1,6	1,6	1,6
Płynność szybka	0,9	1,6	1,5
ROA - stopa zwrotu z aktywów (%)	0,2	0,7	0,7
ROE - stopa zwrotu z kapitału własnego (%)	0,3	1,0	1,0
Stopa zadłużenia (%)	27,1	27,5	28,0
Trwałość struktury finansowania (%)	72,9	72,5	72,0

Wskaźniki rentowności sprzedaży stanowią relację wyniku netto oraz wyniku brutto do sprzedaży. Wskaźniki są na poziomie roku ubiegłego.

Wskaźniki płynności stanowią relację majątku obrotowego ogółem oraz jego bardziej płynnej części do zobowiązań krótkoterminowych. Wskaźnik płynności szybkiej jest nieznacznie mniejszy do roku poprzedniego, wskaźnik płynności bieżącej jest na poziomie roku ubiegłego.

Wskaźniki rentowności: zwrotu z aktywów (ROA) i zwrotu z kapitału własnego (ROE) wykazują poziom roku ubiegłego.

Stopa zadłużenia Spółki jest na podobnym poziomie do roku ubiegłego.

5.4. KOSZTY PODSTAWOWEJ DZIAŁALNOŚCI OPERACYJNEJ

Osiągnięta w 2024 r. wielkość kosztów działalności operacyjnej wyniosła 18 830 771 zł i była wyższa o kwotę 1 259 699 tj. o 7,2 % w relacji do roku poprzedniego.

Istotny wpływ na poziom kosztów operacyjnych Spółki miały koszty usług obcych oraz koszty pracownicze.

Decydujący wpływ na poziom kosztów rodzajowych miały:

- amortyzacja – spadek o 72 649 zł – w wyniku całkowitego umorzenia niektórych składników,

SYTUACJA MAJĄTKOWA I FINANSOWA

- wynagrodzenia – wzrost o 556 654 zł – z uwagi na konieczność podwyższania wynagrodzeń (trudności z pozyskiwaniem pracowników i wzrosty płacy minimalnej)
- świadczenia na rzecz pracowników – wzrost o 160 553 zł - pochodna zwiększenia kosztów wynagrodzeń,
- zużycie materiałów i energii – wzrost o 64 222 zł, w tym wzrost zużycia paliwa,
- usługi napraw i remontów – wzrost o 73 659 zł,
- usługi obce – wzrost o 512 120 zł, z tego:
 - komunalne – wzrost o 66 371 zł,
 - opłaty z tytułu leasingu – wzrost o 212 983 zł.

Strukturę kosztów według rodzaju przedstawia tabela poniżej:

Tabela 9. Struktura kosztów według rodzaju (%)

	2022	2023	2024
Amortyzacja	5	4	3
Zużycie materiałów i energii	13	15	15
Usługi obce	27	26	27
Koszty pracy	53	53	53
Podatki i opłaty	1	1	1
Inne	1	1	1

SPRZEDAŻ

VI. SPRZEDAŻ

6.1. ZAKRES SPRZEDAŻY

Jednym ze źródeł przychodów Spółki była sprzedaż usług, wynikająca z profilu działania. Poniżej przedstawiono sprzedaż w ujęciu ilościowym w 2024 r. - wywóz odpadów.

Tabela 10. Wolumen usług podstawowych

	J.m.	2022	2023	2024
Wywóz odpadów	Mg	7 670	6 788	6 862
Odpady zmieszane	Mg	4 426	3 935	3 809
Odpady zbierane selektywnie	Mg	1 552	1 325	1 185
Odpady z oczyszczania ulic	Mg	1 692	1 528	1 868
Odpady niebezpieczne	Mg	0	0	0
Miasto Lubin - in - house	Mg	0	0	0
Odpady zmieszane	Mg	0	0	0
Odpady zbierane selektywnie	Mg	0	0	0
Gmina Ścinawa – konsorcjum z Ekopartner Recykling Sp. z o.o.	Mg	2 031	1 655	1 688
Odpady zmieszane	Mg	1 489	1 173	1 200
Odpady zbierane selektywnie	Mg	542	482	488
Gmina Ścinawa – pozostałe	Mg	18	22	14
Odpady zmieszane	Mg	18	22	14
Odpady zbierane selektywnie	Mg	0	0	0
Chocianów - pozostałe	Mg	32	0	0
Odpady zmieszane	Mg	0	0	0
Odpady zbierane selektywnie	Mg	32	0	0
Gmina Rudna - pozostałe	Mg	0	2	1
Odpady zmieszane	Mg	0	2	1
Odpady zbierane selektywnie	Mg	0	0	0
Polkowice- pozostałe	Mg	0	0	1
Odpady zmieszane	Mg	0	0	1
Odpady zbierane selektywnie	Mg	0	0	0
Gmina Wiejska Lubin - pozostałe	Mg	5	30	48
Odpady zmieszane	Mg	5	30	48
Odpady zbierane selektywnie	Mg	0	0	0
Miasto Lubin	Mg	3 893	3 551	3 242
Odpady zmieszane	Mg	2 282	2 708	2 545
Odpady zbierane selektywnie	Mg	1 011	843	697
Miasto Lubin-Oczyszczanie	Mg	1 692	1 528	1 868
Odpady z oczyszczania ulic	Mg	1 692	1 528	1 868

SPRZEDAŻ

6.2. WARTOŚĆ SPRZEDAŻY

Spółka osiągnęła w 2024 r. przychody ze sprzedaży na poziomie 18 687 084 zł, tj. o 6,3 % większe w porównaniu do roku poprzedniego.

Tabela 11. Wartość sprzedaży usług podstawowych (zł)

	2022	2023	2024	Dynamika (%)
Wywóz odpadów	5 329 858	5 582 972	5 417 565	97,0
Zmieszane odpady komunalne	2 752 809	2 923 909	2 837 087	97,0
odpady segregowane	2 570 751	2 647 165	2 570 979	97,1
odpady niebezpieczne	6 298	11 898	9 499	79,8
Utrzymanie czystości i porządku	8 508 769	9 177 525	10 074 881	109,8
letnie utrzymanie	5 057 395	5 595 364	6 172 297	110,3
zimowe utrzymanie	3 451 374	3 582 161	3 902 584	108,9
Zarządzanie cmentarzami	2 411 677	2 806 063	2 965 417	105,7
Pozostałe usługi	160 979	179 895	227 551	126,5
Pozostała sprzedaż	45 467	5 607	1 670	29,8
Ogółem	16 295 771	17 572 167	18 687 084	106,3

Podstawowym źródłem przychodów była sprzedaż usług, w tym usług letniego i zimowego utrzymania czystości i porządku (54 %) usług wywozu odpadów (29 %) oraz zarządzanie cmentarzami (16 %), pozostała (1%).

Przychody ze sprzedaży usług zimowego utrzymania czystości i porządku w stosunku do roku 2023 uległy podwyższeniu o 8,9 %.

Wzrost przychodów ze sprzedaży usług letniego utrzymania czystości i porządku w stosunku do roku poprzedniego wyniósł 10,3 % i wynikał ze zwiększenia środków finansowych przeznaczonych na realizację tego zadania przez Gminę Miejską Lubin.

Przychody ze sprzedaży wywozu zmieszanych odpadów komunalnych w stosunku do roku poprzedniego są mniejsze o 3 % od roku ubiegłego, przychody ze sprzedaży wywozu odpadów segregowanych zmniejszyły się o 3 %.

W 2024 roku Spółka osiągnęła przychody z tytułu zarządzania cmentarzami komunalnymi wyższe od roku poprzedniego o 5,7 %.

6.3. KIERUNKI SPRZEDAŻY I GŁÓWNI ODBIORCY

W okresie od dnia 01.01.2024 r. do 31.12.2024 r. usługi odbioru i transportu odpadów realizowane były głównie na terenach:

- Gminy Miejskiej Lubin – odbiór i transport odpadów od mieszkańców, podmiotów gospodarczych oraz instytucji,
- Gminy Wiejskiej Lubin – odbiór i transport odpadów od mieszkańców,
- Miasta i Gminy Ścinawa – transport odpadów w ramach konsorcjum od mieszkańców i podmiotów gospodarczych oraz instytucji.

Na obszarze Gminy Miejskiej Lubin, Miejskie Przedsiębiorstwo Oczyszczania Spółka z ograniczoną odpowiedzialnością w Lubinie wykonywało następujące usługi:

- odbiór i transport odpadów odbieranych od osób prowadzących działalność gospodarczą oraz instytucji na podstawie indywidualnych umów na świadczenie usług związanych z wywozem odpadów komunalnych,
- odbiór i transport odpadów odbieranych od mieszkańców i podmiotów gospodarczych na podstawie indywidualnych umów na świadczenie usług związanych z wywozem odpadów innych niż komunalne,

SPRZEDAŻ

- w zakresie letniego i zimowego utrzymania czystości pasów drogowych w ramach umowy z Gminą Miejską Lubin,
- odbiór i transport odpadów poprodukcyjnych od podmiotów gospodarczych znajdujących się na terenie Gminy Miejskiej Lubin i Gminy Wiejskiej Lubin. Umowy zawierane są indywidualnie.

Na obszarze Miasta i Gminy Ścinawa, Miejskie Przedsiębiorstwo Oczyszczania Sp. z o.o. w Lubinie, wykonuje następujące usługi:

- transport odpadów komunalnych na podstawie wygranego postępowania ogłaszanego w trybie przetargu nieograniczonego w konsorcjum z firmą Ekopartner Recykling Sp. z o.o. Umowa do 31.08.2025 r.
- odbiór i transport odpadów poprodukcyjnych od podmiotów gospodarczych i instytucji, z którymi zawierane są odrębne umowy.

Na obszarze Gminy Miejsko-Wiejskiej Polkowice oraz Gminy Wiejskiej Rudna, Miejskie Przedsiębiorstwo Oczyszczania Sp. z o.o. w Lubinie, wykonuje następujące usługi:

- odbiór i transport odpadów poprodukcyjnych od podmiotów gospodarczych i instytucji, z którymi zawierane są odrębne umowy.

Struktura ilości odbiorców Spółki w latach 2002 – 2024 przedstawia się następująco:

Gmina Miejska Lubin

	01.01.2022 r.- 31.12.2022 r.	01.01.2023 r.- 31.12.2023 r.	01.01.2024 r.- 31.12.2024 r.
liczba obsługiwanych nieruchomości niezamieszkałych	507	593	531

Miasto i Gmina Ścinawa

	01.01.2024 r. - 31.12.2024 r.
liczba obsługiwanych nieruchomości zamieszkałych	2 269
liczba obsługiwanych podmiotów gospodarczych i instytucji	4

6.4. ZAWARTE UMOWY WPLYWAJĄCE NA DZIAŁALNOŚĆ SPÓŁKI

W 2024 r. były kontynuowane niżej wymienione umowy o znaczącym wpływie na działalność Spółki:

- umowa na świadczenie usług w zakresie utrzymania czystości i porządku na drogach publicznych i wewnętrznych, ścieżkach rowerowych oraz placach położonych na nieruchomościach będących własnością i pozostających w zarządzie Gminy Lubin w okresie od dnia 1 stycznia 2024 r. do dnia 31 grudnia 2024 r. – zawarta z Gminą Miejską Lubin w dniu 05 stycznia 2016 r. – wartość zamówienia 7 977 743,92 zł brutto;
- umowa na świadczenie usług w zakresie letniego i zimowego utrzymania porządku i czystości w wiatach przystankowych i przystankach wolnostojących komunikacji miejskiej położonych na nieruchomościach będących własnością i pozostających w zarządzie Gminy Miejskiej Lubin w okresie od dnia 1 stycznia 2024 r. do dnia 31 grudnia 2024 r. – zawarta w dniu 05 stycznia 2016 r. z Gminą Miejską Lubin – wartość zamówienia 518 811,04 zł brutto;
- umowa na świadczenie usługi usuwania odpadów zanieczyszczających tereny na nieruchomościach będących własnością i pozostających w zarządzie Gminy Miejskiej Lubin w okresie od dnia 1 stycznia 2024 r. do dnia 31 grudnia 2024 r. – zawarta w dniu 05 stycznia 2016 r. z Gminą Miejską Lubin – wartość zamówienia 412 884,04 zł brutto;

SPRZEDAŻ

- umowa na świadczenie usługi polegającej na zarządzaniu i administrowaniu cmentarzami komunalnymi położonymi na terenie Gminy Miejskiej Lubin w roku 2016 w okresie od dnia 1 stycznia 2024 r. do dnia 31 grudnia 2024 r. – zawarta w dniu 31 grudnia 2015 r. z Gminą Miejską Lubin – wartość zamówienia 3 074 000,00 zł brutto;
- umowa na świadczenie usług w zakresie odbioru, transportu i zagospodarowania odpadów komunalnych powstających na nieruchomościach zamieszkałych na terenie miasta i gminy Ścinawa w okresie od 01.07.2022 r. do 30.06.2023 r. wartość umowy 3 642 948,00 zł – zawarta w dniu 30.06.2022 z Gminą Ścinawa.
Aneks nr 1 z dnia 28.06.2024 r. – zmiana terminu realizacji od 01.07.2023 do 31.07.2024, zmiana wartości umowy na 4 921 004,88 zł.
Aneks nr 2 z dnia 31.07.2024 r. – zmiana terminu realizacji od 01.07.2023 do 31.08.2024, zmiana wartości umowy na 5 331 004,88 zł.
Umowa realizowana w oparciu o umowę konsorcjum zawartą z Ekopartner Recycling.
- umowa na świadczenie usług w zakresie odbioru, transportu i zagospodarowania odpadów komunalnych powstających na nieruchomościach zamieszkałych na terenie miasta i gminy Ścinawa w okresie od 02.09.2024 r. do 31.08.2025 r. wartość umowy 3 642 948,00 zł – zawarta w dniu 02.09.2024 z Gminą Ścinawa.
Umowa realizowana w oparciu o umowę konsorcjum zawartą z Ekopartner Recycling.
- umowa na zimowe utrzymanie drogi powiatowej 1220D wraz z ul. Małomicką w Lubinie w sezonie zimowym 2024/2025 w okresie od 20.11.2024 r. do 19.03.2025 r., wartość umowy 137708,10 zł – zawarta w dniu 20.11.2024 z Powiatem Lubińskim.

PRZEWIDYWANY ROZWÓJ SPÓŁKI

VII. PRZEWIDYWANY ROZWÓJ SPÓŁKI**7.1. PLANOWANE DZIAŁANIA I INWESTYCJE**

MPO Sp. z o.o. w Lubinie planuje dokonanie zakupów inwestycyjnych, które mają na celu zarówno wywiązanie się Spółki z zaciągniętych zobowiązań umownych jak również stałe podnoszenie jakości świadczonych usług.

Do planowanych inwestycji należą zakupy:

- fabrycznie nowych kosiarek samojezdnych,
- pojazdu skrzyniowego – wywrotki z kabiną typu DOKA o dopuszczalnej masie całkowitej powyżej 3,5 tony,
- pojazdu typu piaskarko – solarka o dopuszczalnej masie całkowitej powyżej 3,5 tony.

7.2. PRZEWIDYWANA SYTUACJA FINANSOWA SPÓŁKI

W 2025 r. Spółka przewiduje osiągnięcie przychodów ze sprzedaży usług na podobnym poziomie, jak w roku 2024. MPO Sp. z o.o. w Lubinie realizować będzie głównie kontrakty związane z letnim oraz zimowym oczyszczaniem miasta, a także zarządzaniem cmentarzami. Dodatkowo w zakresie wywozu odpadów Spółka będzie realizować wywóz nieczystości od podmiotów indywidualnych na terenie miasta Lubina.

PODPISY CZŁONKÓW ZARZĄDU

VIII. PODPISY CZŁONKÓW ZARZĄDU

Sprawozdanie Zarządu z działalności Miejskiego Przedsiębiorstwa Oczyszczania Spółka z ograniczoną odpowiedzialnością w Lubinie za rok 2024 przedstawia Zarząd Spółki w składzie j.n.:

Lubin, dnia 27.03.2025 r.

ZAŁĄCZNIK A: METODOLOGIA OBLICZANIA WSKAŹNIKÓW UŻYTYCH W SPRAWOZDANIU

ZAŁĄCZNIK A: METODOLOGIA OBLICZANIA WSKAŹNIKÓW UŻYTYCH W SPRAWOZDANIU

Metodologia obliczania wskaźników finansowych

1. Wskaźniki efektywności wykorzystania majątku

Wskaźnik globalnego obrotu aktywami	=	$\frac{\text{przychody ze sprzedaży produktów, towarów i materiałów}}{\text{aktywa ogółem}}$
Wskaźnik rotacji aktywów trwałych	=	$\frac{\text{przychody ze sprzedaży produktów, towarów i materiałów}}{\text{aktywa trwałe}}$
Wskaźnik rotacji aktywów obrotowych	=	$\frac{\text{przychody ze sprzedaży produktów, towarów i materiałów}}{\text{aktywa obrotowe}}$
Wskaźnik rotacji aktywów płynnych	=	$\frac{\text{przychody ze sprzedaży produktów, towarów i materiałów}}{\text{należności krótkoterminowe + inwestycje krótkoterminowe}}$

2. Wskaźniki finansowania aktywów

Wskaźnik pokrycia aktywów kapitałem własnym	=	$\frac{\text{kapitał własny}}{\text{aktywa ogółem}}$
Wskaźnik pokrycia aktywów trwałych kapitałem własnym	=	$\frac{\text{kapitał własny}}{\text{aktywa trwałe}}$
Wskaźnik pokrycia aktywów trwałych kapitałem stałym	=	$\frac{\text{kapitał własny} + \text{rezerwy} + \text{zobowiązania długoterminowe}}{\text{aktywa trwałe}}$
Wskaźnik pokrycia aktywów obrotowych zobowiązaniami krótkoterminowymi	=	$\frac{\text{zobowiązania krótkoterminowe}}{\text{aktywa obrotowe}}$

3. Wskaźniki charakteryzujące działalność gospodarczą

Rentowność sprzedaży	=	$\frac{\text{wynik netto}}{\text{przychody ze sprzedaży produktów, towarów i materiałów}} \times 100$
Rentowność brutto sprzedaży	=	$\frac{\text{wynik brutto}}{\text{przychody ze sprzedaży produktów, towarów i materiałów}} \times 100$
Płynność bieżąca	=	$\frac{\text{aktywa obrotowe}}{\text{zobowiązania krótkoterminowe}}$
Płynność szybka	=	$\frac{\text{aktywa obrotowe - zapasy}}{\text{zobowiązania krótkoterminowe}}$
ROA (stopa zwrotu z aktywów)	=	$\frac{\text{wynik netto}}{\text{aktywa ogółem}} \times 100$
ROE (stopa zwrotu z kapitałów własnych)	=	$\frac{\text{wynik netto}}{\text{kapitał własny}} \times 100$
Stopa zadłużenia	=	$\frac{\text{zobowiązania ogółem}}{\text{pasywa ogółem}} \times 100$
Trwałość struktury finansowej	=	$\frac{\text{kapitał własny} + \text{rezerwy długoterminowe} + \text{zob. długoter.}}{\text{pasywa ogółem}} \times 100$

ZAŁĄCZNIK B: SPIS TABEL, SCHEMATÓW I WYKRESÓW

ZAŁĄCZNIK B: SPIS TABEL, SCHEMATÓW I WYKRESÓW

TABELE

Tabela 1.	Stan zatrudnienia (osoby)	5
Tabela 2.	Aktywa według stanów na koniec okresów (zł)	9
Tabela 3.	Wskaźniki efektywności wykorzystania majątku	10
Tabela 4.	Źródła finansowania aktywów oraz ich struktura według stanów na koniec okresów (zł)	10
Tabela 5.	Wskaźniki finansowania aktywów	10
Tabela 6.	Podstawowe elementy rachunku zysków i strat (zł)	11
Tabela 7.	Wynik finansowy w poszczególnych domenach 2024 r. (zł)	12
Tabela 8.	Podstawowe wskaźniki charakteryzujące działalność gospodarczą Spółki	13
Tabela 9.	Struktura kosztów według rodzaju (%)	14
Tabela 10.	Wolumen usług podstawowych	15
Tabela 11.	Wartość sprzedaży usług podstawowych (zł)	16

SCHEMATY I WYKRESY

Schemat 1.	Struktura organizacyjna Spółki według stanu na dzień 31 grudnia 2024 r.	4
Wykres 1.	Wysokość opłaty środowiskowej za emisję zanieczyszczeń wprowadzanych do powietrza z eksploatacji pojazdów i sprzętu silnikowego w latach 2022 – 2024 (zł)	6